



衛生福利部雙和醫院
(委託臺北醫學大學興建經營)



113年護理人員招募說明會 ~雙和醫院歡迎您的加入~

護理部 陳燕菁 督導

113.09.26

今日北醫 — 國際級醫學大學



QS世界大學護理學Nursing排名**25名**(2024年)

於國內大學校院中私校第一

3間附屬醫院/床數規模2,847床



校本部1960



大安校區2016



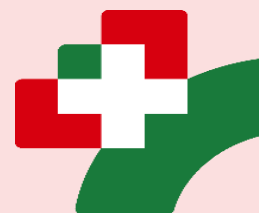
雙和校區2021



附醫1976



萬芳1997

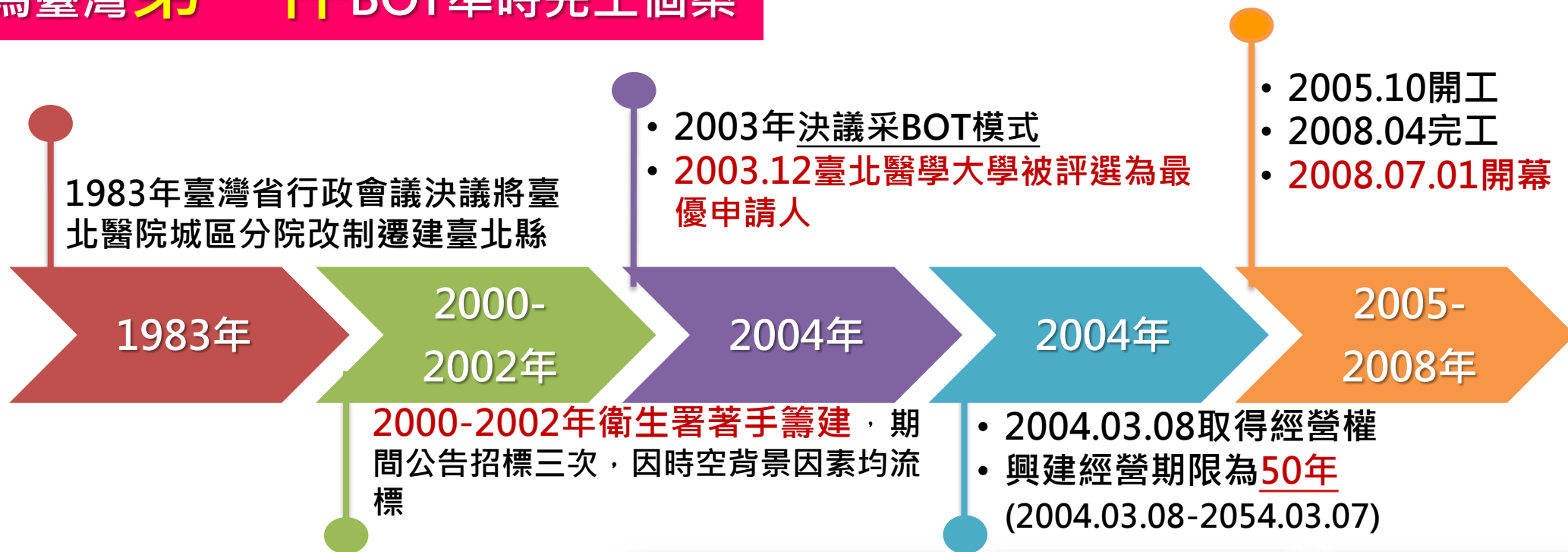


雙和2008



雙和緣起 - 籌備、興建過程

為臺灣**第一件**BOT準時完工個案



2004.03.08 簽約儀式



2008.07.01 開幕典禮

今日雙和 – 113.03 升格醫學中心

BOT契約設置規模：**5棟大樓**、**1,578床**(含護理機構260床)



第一醫療大樓

(2008.07啟用)

內政部綠建築標章
地上13層、地下2層

第二醫療大樓

(2014.07啟用)

內政部綠建築標章【黃金級】
新北市環評營運階段【黃金級】
地上17層、地下5層

開床現況：1,273床
(一般900床+特殊273床+日照100人)

行政大樓 暨動力中心

(2008.07啟用)

地上6層、地下1層

生醫科技大樓 教學研究大樓

(2021.10完工)

***含宿舍四層與健身房**

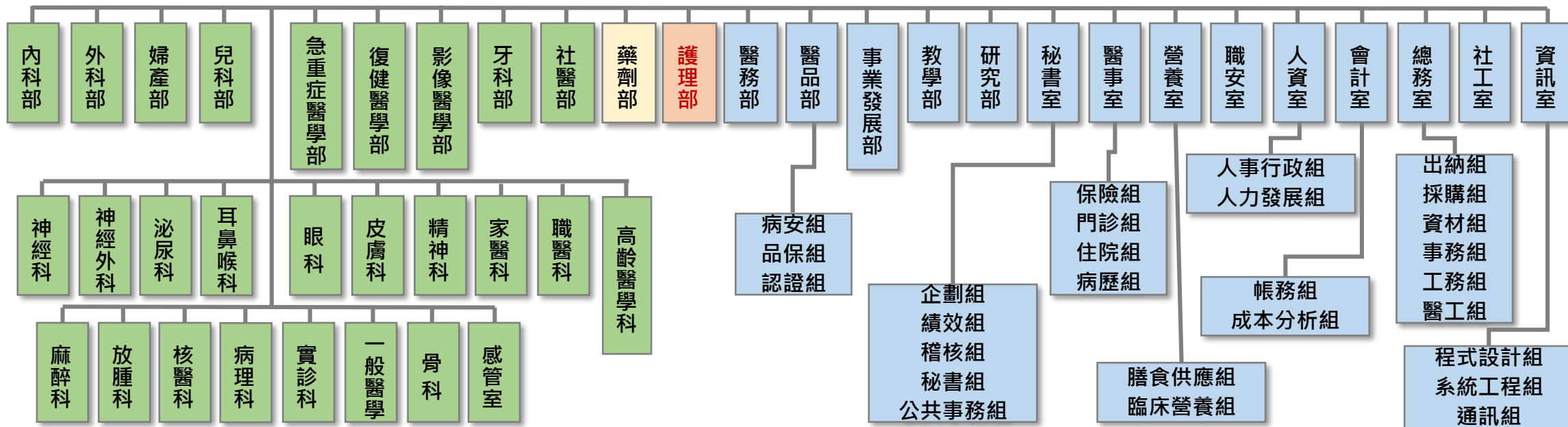
地上17層、地下2層

經營團隊

程毅君院長



院務會議
醫務會議
行政會議
醫療品質病人安全委員會
危機管理環境安全委員會
人力資源規劃評議委員會
癌症品質委員會
醫學倫理委員會
手術室管理委員會
.....等



經營方針



經營理念：永續 共融 創新

宗旨

提供以病人及員工為中心的服務，持續發揮影響力

願景

達成高品質、高績效的國際一流大學醫院

目標

- 【基礎建設】建構具精準預測、診斷及治療之智慧醫療服務
- 【臨床目標】強化急重難罕、神經醫學之發展，建構具敏捷韌性之醫療照護體系
- 【教學目標】鏈結學校及產業資源，領航醫學教育，培養具人文關懷、核心能力及創新精神之國際醫療人才
- 【研究目標】成為頂尖的研究、轉譯、新創之研究中心
- 【產業目標】建立頂尖的產醫學研共融發展之生技園區
- 【永續目標】接軌國際，成為具商業力、競爭力、影響力之永續國際醫院

團隊力 應變力 執行力

雙和團隊優勢

勇於挑戰

展現自我影響力

用行動證明自己

彈性斜槓



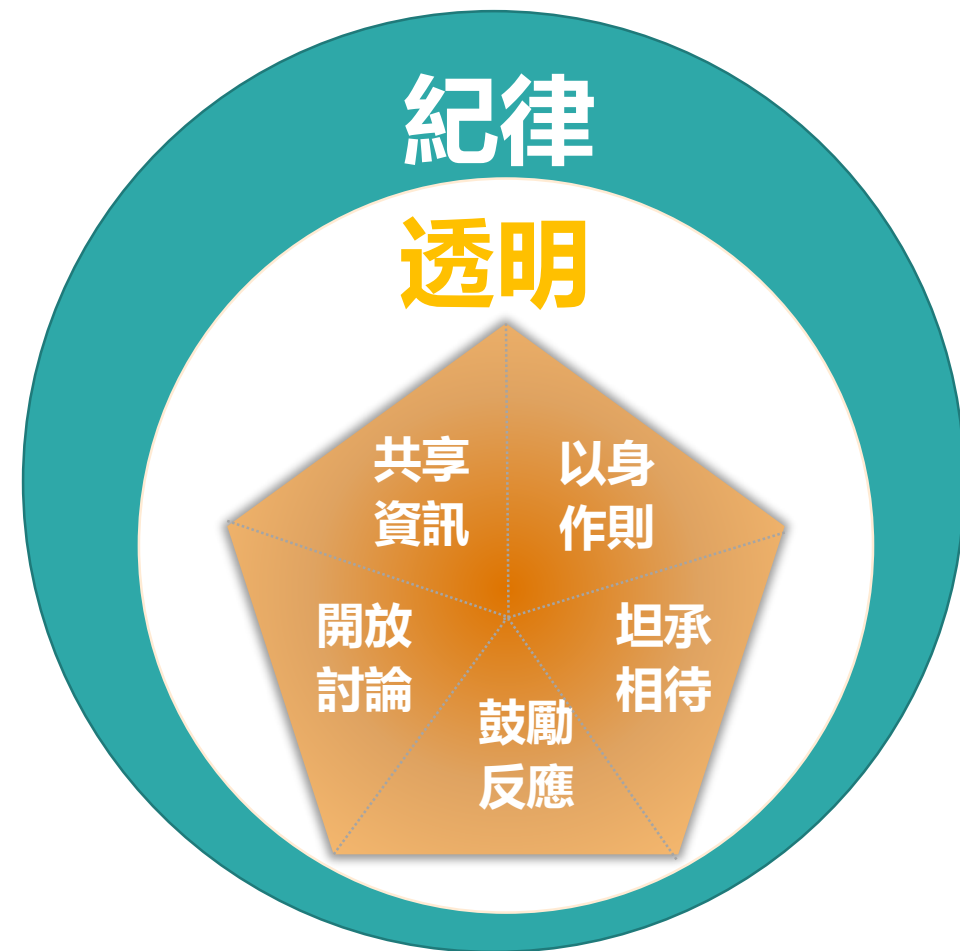
護理部領導方針

1 • 成為國際一流醫學大學

2 • 透明、紀律

3 • 謙虛中帶自信
• 同理中帶苛求
• 好奇中帶謹慎

4 • 落實價值護理照護
• 加速數位驅動轉型
• 建立人才友善護理職場
• 奠基永續發展北醫



目標及策略



關懷、承諾、創新

核心
價值

願景

醫院：永續、共融、創新
護理部：

建構優質的護理執業環境
成為高品質、高績效的護理部

To Be
目標

幸福友善職場、高品質護理專業

PATH

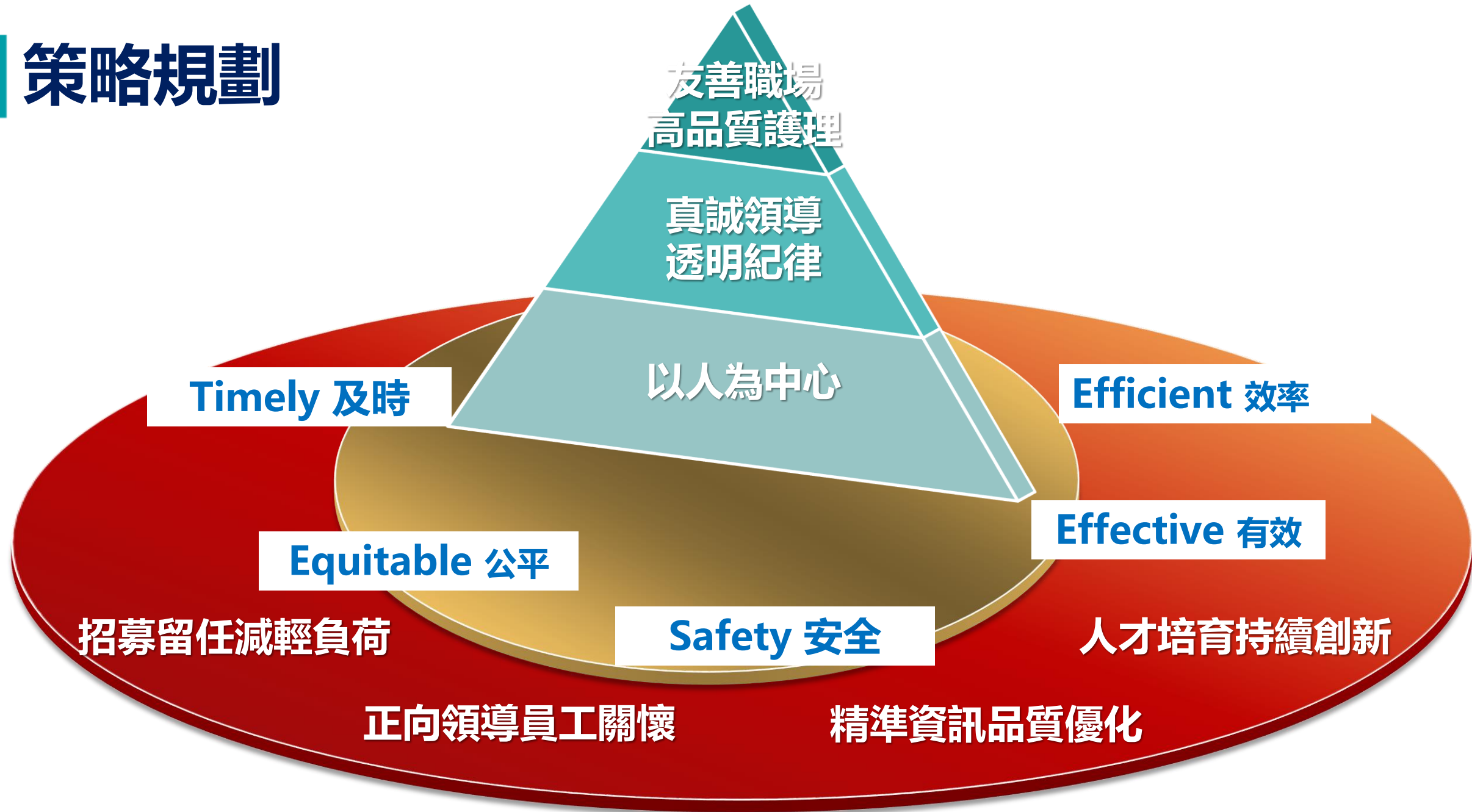
招募留任 減輕負荷
正向領導 員工關懷
精準資訊 品質優化
人才培育 持續創新

GAP

As Is
現況

創新護理

策略規劃



永續發展

韌性 永續力

不害怕危機的動態調整能力

創新 發展力

開創傳統優勢的新價值

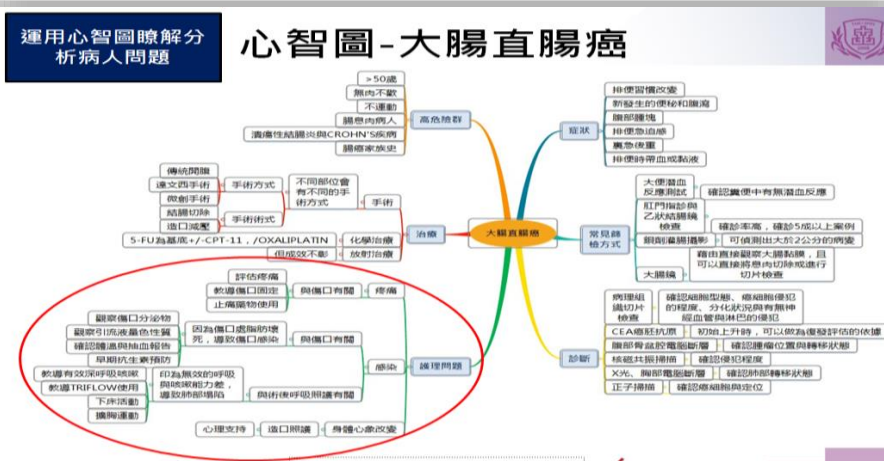
鏈結 爆發力

善用資源開拓未來大局勢

創新教學與品管鏈結



密室逃脫-暴力防治



心智圖-疾病照護



線上互動-輸備血



情境模擬-翻身擺位



桌遊教學-高警訊用藥

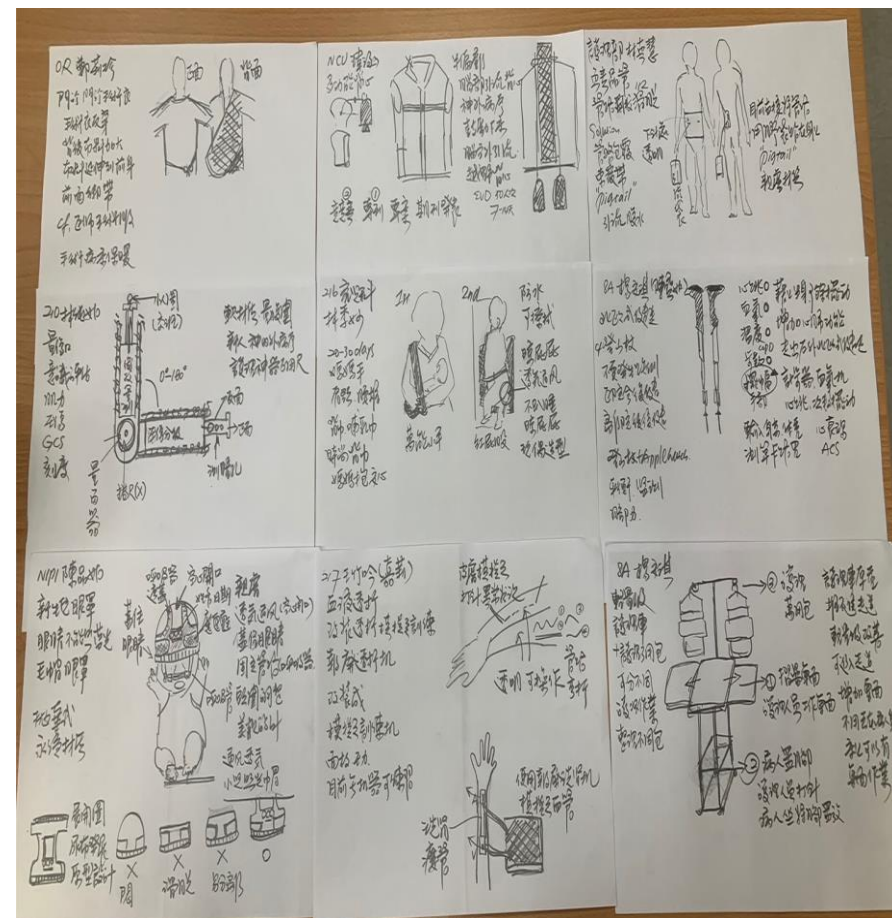


護理師創新發想與實踐

護理師與北醫大老師創意討論

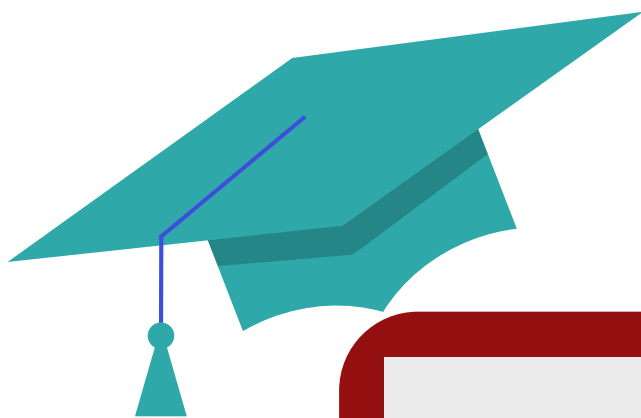


成品設計





雙和護理部
對
畢業生
的用心



雙和護理部如何幫助 畢業生縮短理想與現實的差距?



彈性人力資源管理



由下往上，全員參與

- 護理人員與護理長共同討論
- 護理長與督導共同討論
- 督導與主任、副主任、顧問共同討論
- 校長、院長、副院長的支持



職能彈性

參與國際
醫療訓練



彈性交叉訓練



多元臨床能
力訓練



高擬真
跨領域團隊合
作訓練



數量彈性

- **機動護理人力調配機制**

- ★ 每月人力盤點，確認該月份開床數與護病比(達醫學中心標準)

- ★ 部分工時(半職)、彈性工時制

(Uber Nurse、Floting Nurse、IV Team Nurse)

- ★ 功能性護理人員

- ★ 門診兼職人員日診

(日診250元/時、夜診270元/時、週六診300元/時)

- **採多元化複合照護模式**

- ★ 新人先練好技術，再照護病人

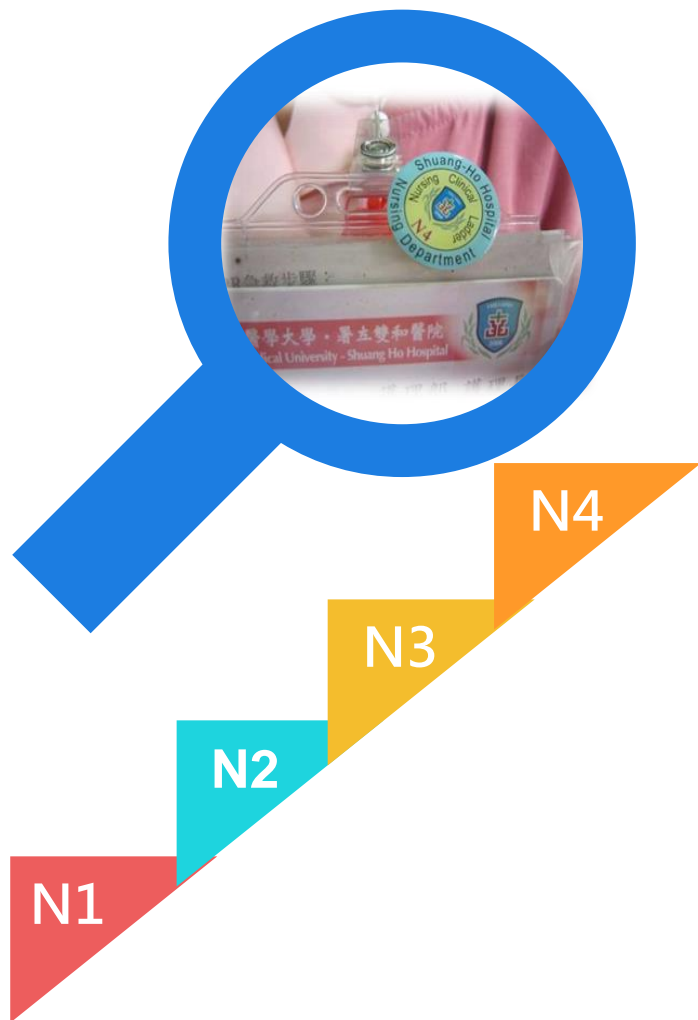


數量彈性-學習期3個月

113年新人訓練之規劃 從6/1新人開始執行

- 
- 第1-2週**
環境介紹、認識常規衛材、點班、計價、資訊系統
評估生命徵象及肌力
由技術教導功能性護理開始
新人訓練3-4天
(與臨床教師共同照顧 0-1病人)
 - 第3-4週**
熟知並評估專科性表單
例如:跌倒、壓傷、出備、疼痛、每日評估表、入院護理
評估、教導醫藥內容及落實教導給藥流程
(與臨床教師共同照顧 0-1病人)
 - 第5週**
與臨床教師共同照顧1-2病人
(含臨床教師4-5病人)
 - 第6週**
與臨床教師共同照顧3-4病人
(含臨床教師2-3病人)
 - 第7週**
與臨床教師共同照顧3-4病人
(含臨床教師2-3病人)
 - 第8週**
與臨床教師共同照顧4-5病人
(含臨床教師1-2病人)
 - 第9-10週**
與臨床教師共同照顧6-7病人
 - 第11-12週(開始獨立)**
依照內外科不同屬性
-第11週:
從只照顧4-5病人開始
(以接OPD新病人為原則)
-第12週:
照顧6-7人
(以接OPD新病人為原則)
(或是照顧7位病人選擇不接病人以常規工作完成為主)

區隔彈性



- ✓ **核心護理人力設有專業進階制度並與薪資結合**
- ✓ **聘用周邊人力**
 - 每單位設書記、傳送、清潔和護佐
 - 協助清潔、物品與病人傳送
 - 護佐協助翻身、灌食、I/O輔助工作
 - 增加夜班護佐人力
 - 依病房需求有兼職人力、彈性人力
 - 住院整合照護計畫(目前2個病房繼續拓展)

時間彈性

- 依需求彈性排班

依勞基法，不設on call與臨時批放off

在職進修簽承諾書(公假)，單位配合上課與實習需求

產學合作，鼓勵在職進修(亞東技術學院、元培學分班)

配合個人需求轉換全職或彈性工時(半職或Uber nurse)

- 簡化工作

減輕工作負荷為留任首要目標

全面導入**資訊化**交班

資訊串聯輔助人力(清潔、傳送)



時間彈性-簡化護理作業

- 護理交班簡化-Gen AI智能交班
- 全面使用Smart Pump
- 入院護理作業簡化
- 低價自費衛耗材同意書簡化
- 傷口換藥由住院醫師或專科護理師執行
- 生理監視器自動上傳，減少紀錄時間
- 簡化三班常規點班作業，降至5分鐘
- ADC智慧藥櫃

原有交班資料

這是一張複雜的護理交班表，包含多個欄位如：Caution、Background、Assessment、Documentation、Others等。內容冗長且格式不一，需要大量人工閱讀和編輯。

減少人工搜尋資料與編輯

AI智能交班資料

這是一張簡化後的AI智能交班表，內容清晰且自動生成。主要包含以下部分：

- Background**: 自動帶入生命徵象、血糖、檢驗、檢驗(Culture)、檢查、放射、手術、簡血等數據。
- Situation**: 自動帶入生命徵象、血糖值(前8hr)、最後一筆檢驗異常值(3天內)、culture結果(交班日+前6日)、檢查、放射報告(當日及前1日)、手術、當日手術起迄時間、麻醉方式、術式、失血/輸血量、前一日手術之手術日期+術式、備血血品、備/領血量(當日及前2日)。
- Assessment**: 自動帶入傷口紀錄(當日)、會診報告(當日及前1日)。
- Recommendation**: 自動生成照護建議。
- Others**: 500字的其他事項。

領導彈性

- 定期舉辦醫護聯誼，增進團隊人際關係
- 跨領域溝通與協調
- 多元且暢通的溝通反映管道



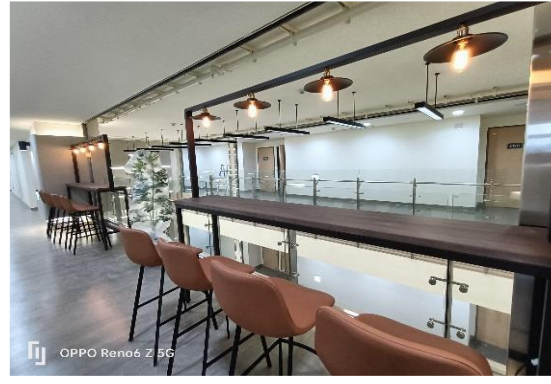
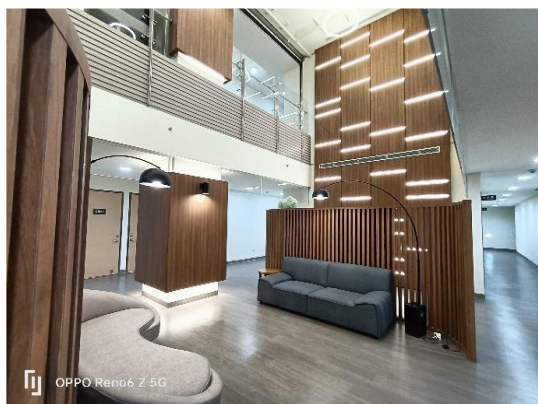
團隊聯誼活動

病房出遊去

病房家庭日

全新優質宿舍優惠方案

- 全新宿舍於**2022年**啟用
- 挑高、高樓層且設施完善，門禁管理安全有保障



挑高中庭休憩區、茶水間、洗衣房一應俱全

薪資福利

★ 底薪依照學經歷進行敘薪：

一般單位→專科：44,810元；大學：46,245元；研究所：48,410元

特殊單位→專科：45,210元；大學：46,645元；研究所：48,810元

(特殊單位：加護病房、呼吸照護中心、手術室、急診護理站)

滿三年後
每月
年資津貼
600元~
3,000元

依考核
晉薪
或核發獎金

應屆病房護理師無經驗新進

最高年薪

88萬

(+衛福部夜班津貼後，年薪逾100萬)

(含固定月薪、夜班津貼、年終獎金、考核獎金、三節禮金、
指標獎金、績效獎金、生日禮金、
勞動節禮金、留任獎金、餐費補助等)

留任獎金
每年
24,000元

生日禮金
(800元)

包班津貼
(當月達15班以上)
小夜每班
700元、
大夜每班
900元

取得N1-N4
每月
進階津貼
1,200元~
4,500元

勞動節獎金
(500元)

三節獎金
(共6,000元)

年終獎金(1.5
個月薪資)



薪資福利

美食街及員工餐廳餐費
除薪資外，
額外補助每月500元

服務滿兩年
公會年費
醫院負擔

每人到職滿兩年後
每三年可再享15,000元
國外旅遊補助金

有棚免費停車場
讓心愛的車車
不用淋雨吹風

幸福空間
供應免費點心

每人到職可享國內
每年1,800元
旅遊補助金

提供戶籍非台北、新北
員工申請員工宿舍
過個馬路就可以上班
賴床到最後一刻
包水包電包空調

免費接駁車備有8條路線
串聯雙和生活圈與大台北捷運系統

- 不定期舉辦國內外旅遊、首映電影欣賞活動、多元手作紓壓活動、旺年會(抽大獎!!!)
- 互助金補助、就醫優待、托嬰補助、運動中心優惠、員工制服、護士鞋等

薪資福利

☆ **百坪員工健身房**：有**氧重訓樣樣俱全**，不用繳貴貴的年費喔~

★ **健康促進假**：養成運動好習慣，累積運動時數，兌換健康促進假
(運動累積6小時+消耗2,000大卡→0.5小時健促假)

☆ **多元化社團**：游泳、瑜珈、單車、保齡球...等

★ **勞健保**：勞保、健保、新制勞工退休金提撥

☆ **團保**：壽險、意外壽險、癌症險、住院醫療險

★ **員工退撫福利基金**：一起存退休金

(員工每月提撥1,250元、醫院則補助1,250元，6年期滿領回)



職涯飛揚 獎助學金



 **衛生福利部雙和醫院**
(委託臺北醫學大學興建經營)

護理學生職涯飛揚獎助學金

WE ARE HIRING

招募對象：
護理相關科系在校生

碩士 二年級	大學/四技 三、四年級	二技 二年級	五專 四、五年級
-----------	----------------	-----------	-------------

申請條件：
每學年度成績總平均

- ▶ 學業成績≥75分
- ▶ 實習成績≥80分 (二技/專科≥78分)
- ▶ 操行成績≥80分，無重大違規紀錄

**即日起至
招募截止日期
2024/12/20**

**招募獎助名額
30名**

獎助金額：12萬元/年
服務義務：工作 1年
特殊權利：可另簽屬優秀護理學生獎助學金

 **發放準則說明**
[Apply Now](#)

CONTACT US :

- 護理部人力招募組
- ☎ (02) 2249-0088 # 8622
- ✉ 14610@s.tmu.edu.tw

職涯飛揚 獎助學金

目的：臨床護理人力招募

對象：碩士在校生(二年級)★

大學/四技(三、四年級)

二技(二年級)

五專(四、五年級)★

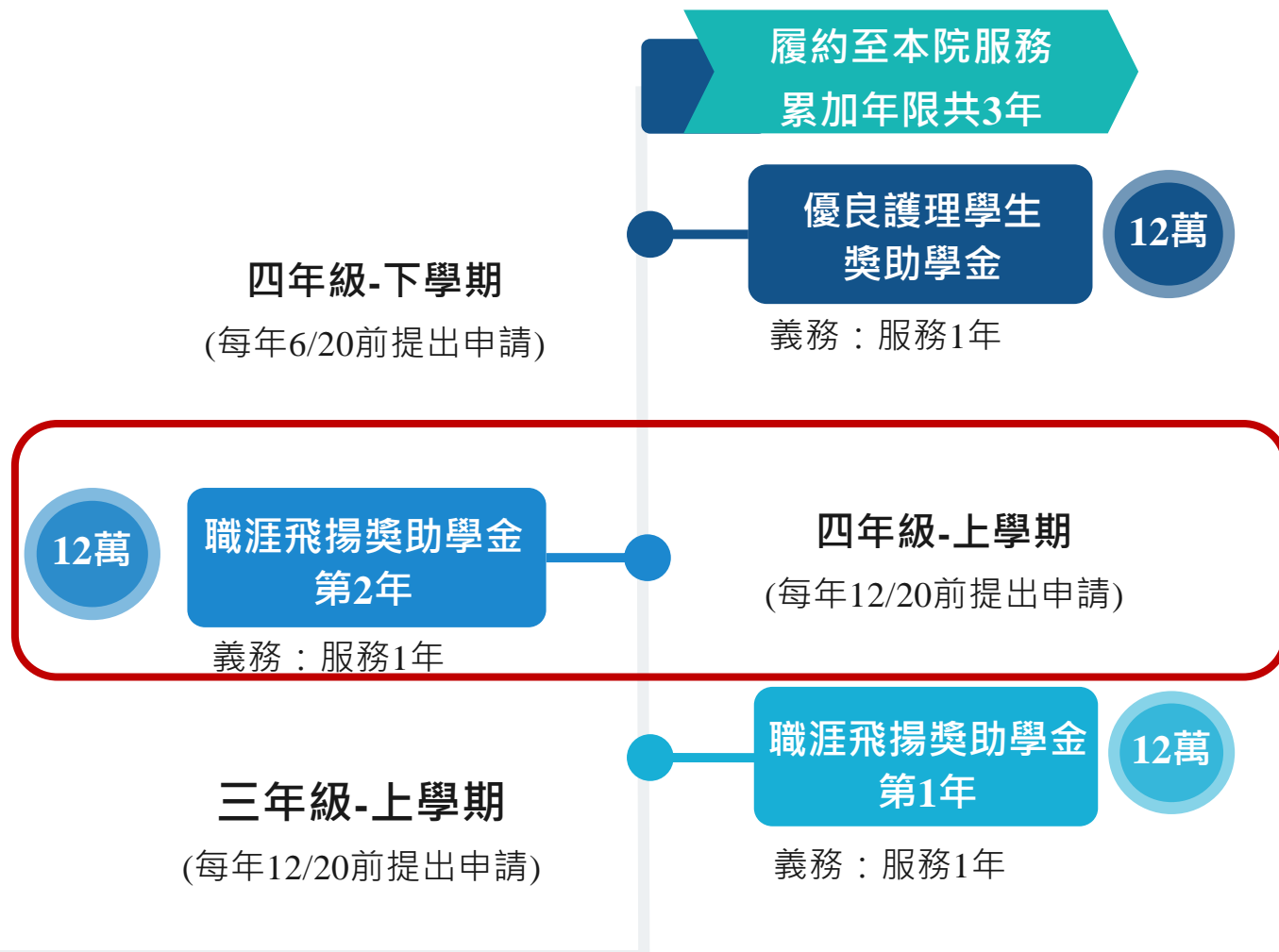
資格：學業成績 ≥ 75分

實習成績 ≥ 80分 (五專 ≥ 78分)

操行成績 ≥ 80分

獎助學金	飛揚第1年	飛揚第2年	優良學生★	合計
招募人數	30名	30名	70名	70名
獎助金額	3,600,000	3,600,000	8,400,000	15,600,000

★ 優良護理學生獎助學金(須在本院完成綜合實習)。



過去...

雙和是護理人員奮鬥的工作場所

期許未來...

雙和就是護理人員的家

Thank You

